

Argief.

BUITENGEWONE

OFFISIËLE KOERANT

VAN SUIDWES-AFRIKA.

OFFICIAL GAZETTE



EXTRAORDINARY
OF SOUTH WEST AFRICA.

PUBLISHED BY AUTHORITY.

UITGAWE OP GESAG.

10c

Donderdag 17 September 1970

WINDHOEK

Thursday 17 September 1970

No. 3109

INHOUD

CONTENTS

Bladsy/Page

GOEWERMENSKENNISGEWING:

GOVERNMENT NOTICE:

No. 130 Ordonnansie op Padverkeer 1967: Wysiging van Regulasies

Road Traffic Ordinance, 1967: Amendment of Regulations

1175

Goewermentskennisgewing.

Government Notice.

Die volgende Goewermentskennisgewing word vir algemene inligting gepubliseer.

The following Government Notice is published for general information.

H. S. P. W. VAN NIEUWENHUIZEN,
Waarnemende Sekretaris van Suidwes-Afrika

H. S. P. W. VAN NIEUWENHUIZEN,
Acting Secretary for South West Africa.

Kantoor van die Administrateur,
Windhoek.

Administrator's Office,
Windhoek.

No. 130.]

[17 September 1970

WYSIGINGSREGULASIES OP PADVERKEER.

Dit behaag die Administrateur om kragtens en ingevolge die bevoegdheid hom verleen by artikel 165 van die Ordonnansie op Padverkeer 1967 (Ordonnansie 30 van 1967) die Padverkeersregulasies wat gepubliseer is by Goewermentskennisgewing 95 van 1967, en soos gewysig by Goewermentskennisgewings 88 van 1968, 97 en 123 van 1969 soos volg te wysig:

1. Die kantskrifte van die regulasies word hierby in die indeling gewysig:

- (a) deur regulasie 63 deur die volgende regulasie te vervang:
„63. Motorvoertuie moet met rigtingwysers toegerus wees.”;
- (b) deur die invoeging na regulasie 124 van 'n nuwe regulasie:
„124A. Ingange en uitgange moet voorsien wees van deure.”;
- (c) deur regulasie 144 deur die volgende regulasie te vervang:
„144. Verpligte bestuurserine.”;
- (d) deur regulasie 145 deur die volgende regulasie te vervang:
„145. Algemene vereistes vir bestuurserine.”;
- (e) deur regulasie 149 deur die volgende regulasie te vervang:
„149. Sein om voorneme om snelheid te verminder, aan te dui.”;
- (f) deur regulasie 151 deur die volgende regulasie te vervang:
„151. Seine vir gebruik deur polisiebeampte vir beheer van verkeer.”.

2. Regulasie 36 word hierby gewysig deur die volgende subregulasie by te voeg:—

„(3) Die bepalings van subregulasie (1) is nie van toepassing nie in die geval van 'n motorvoertuig wanneer sodanige voertuig getrek word deur 'n teespoedwa wat 'n onderbroke amber flikkerlig uitstraal van 'n lamp waarmee dit ooreenkomstig die bepalings van regulasie 44 (4) voorsien is en daar op sodanige voertuig 'n waarskuwingsteken agteraan vertoon word wat aan die bepalings van regulasie 61 voldoen.”.

3. Regulasie 37 word hierby gewysig deur in subregulasie (1) die woorde „tydelike of spesiale permit” deur die woord „identiteitskaart” en die woorde „die registra-

No. 130.]

[17 September 1970

ROAD TRAFFIC AMENDMENT REGULATIONS.

The Administrator has been pleased under and by virtue of the powers in him vested by section 165 of the Road Traffic Ordinance, 1967 (Ordinance 30 of 1967) to amend the Road Traffic Regulations published under Government Notice 95 of 1967, as amended by Government Notices 88 of 1968, 97 and 123 of 1969 as follows:

1. The marginal notes of the Regulations are hereby amended in the introduction:

- (a) by the substitution for regulation 63 of the following regulation:
"63. Motor vehicle to be equipped with direction indicators.";
- (b) by the insertion after regulation 124 of a new regulation:
"124 A. Entrances and exits to be fitted with doors.";
- (c) by the substitution for regulation 144 of the following regulation:
"144. Compulsory driving signals.";
- (d) by the substitution for regulation 145 of the following regulation:
"145. General requirements in regard to driving signals.";
- (e) by the substitution for regulation 149 of the following regulation:
"149. Signal to indicate intention to reduce speed.";
- (f) by the substitution for regulation 151 of the following regulation:
"151. Signals for use by police officer for the control of traffic."

2. Regulation 36 is hereby amended by the addition of the following subregulation:

"(3) The provisions of subregulation (1) shall not apply in the case of a motor vehicle when such vehicle is towed by a break-down vehicle which emits an intermittently flashing amber light from a lamp fitted to it in accordance with the provisions of regulation 44 (4), provided there is displayed on the rear of such vehicle a warning sign complying with the provisions of regulation 61."

3. Regulation 37 is hereby amended by the substitution in subregulation (1) for the words "temporary or special permit" of the words "identification card" and

sieplaat of sodanige permit" deur die woorde „sodanige plaat of kaart" te vervang.

4. Regulasie 38 word hierby gewysig deur in subregulasie (1) die woorde „waarvan die algehele lengte, met inbegrip van die vrag daarop, langer as 24 voet is", te skrap.

5. Regulasie 44 word hierby gewysig deur aan die voorbehoudsbepalings by subregulasie (4) die woorde „of wanneer sodanige teëspoedwa 'n motorvoertuig trek" by te voeg.

6. Regulasie 45 word hierby gewysig deur paragraaf (a) deur die volgende paragraaf te vervang:

„(a) aan 'n ambulans of 'n brandbestrydings-, polisie-, of verkeerbeheervoertuig vir amptelike doeleindes aangebring en gebruik kan word;”.

7. Regulasie 58 word hierby gewysig deur na die woord „bus" die woorde „wat nie 'n skoolbus is nie" in te voeg.

8. Regulasie 63 word hierby deur die volgende regulasie vervang met ingang van die eerste dag van Januarie 1971:

„Motorvoertuie moet met rigtingwysers toegerus wees.

63. Niemand mag op 'n openbare pad 'n motorvoertuig wat nie 'n trekker, sleepwa of 'n voertuig met twee wiele is nie, gebruik nie, tensy dit aan weerskante toegerus is met rigtingwysers van een van die tipes wat in hierdie Hoofstuk genoem word: Met dien verstande dat waar 'n motorvoertuig deel uitmaak van 'n kombinasie van motorvoertuie en 'n rigtingwyser waarmee die motorvoertuig toegerus moet wees, verberg word deur 'n sleepwa wat deel uitmaak van die kombinasie, daar geag word dat sodanige sleepwa, behoudens die bepalings van regulasie 70, deel uitmaak van die voertuig.”.

9. Regulasie 69 word hierby herroep met ingang van die eerste dag van Januarie 1971.

10. Regulasie 71 word hierby gewysig deur subregulasie (4) deur die volgende subregulasie te vervang:

„(4) (a) Die rigtingwysers moet op so 'n wyse gemonteer word dat die wysers aan die een kant afsonderlik van die anderkant in werking gestel kan word: Met dien verstande dat 'n afsonderlike skakelaar gemonteer kan word waarmee al die wysers gelyktydig in werking gestel kan word.

(b) Die bestuurder van 'n motorvoertuig op 'n openbare pad mag nie al die rigtingwysers waarmee die voertuig toegerus is gelyktydig in werking stel nie, behalwe wanneer die voertuig stil staan.”.

11. Regulasie 74 word hierby deur die volgende regulasie vervang met ingang van die eerste dag van Januarie 1972:

„Waarskutoestelle.

74. Niemand mag op 'n openbare pad —
(a) 'n motorvoertuig, uitgesonderd 'n sleepwa, gebruik wat nie toegerus is met 'n doeltreffende waarskutoestel wat in goeie werkende orde en in staat is om, wanneer dit in werking gestel word, 'n geluid te maak wat onder normale om-

for the words "the registration plate or such permit" of the words "such plate or card".

4. Regulation 38 is hereby amended by the deletion in subregulation (1) of the words "the overall length of which, including any load thereon, exceeds 24 feet".

5. Regulation 44 is hereby amended by the addition at the end of the proviso to subregulation (4) of the words "or when such break-down vehicle is towing a motor vehicle".

6. Regulation 45 is hereby amended by the substitution for paragraph (a) of the following paragraph:

"(a) may be fitted and used for official purposes on any ambulance or a fire-fighting, police or traffic-control vehicle;"

7. Regulation 58 is hereby amended by the insertion after the word "bus" of the words "which is not a school bus".

8. The following regulation is hereby substituted for regulation 63 with effect from the first day of January, 1971:

"Motor vehicle to be equipped with direction indicators.

63. No person shall operate on a public road any motor vehicle, not being a tractor, trailer or two-wheeled vehicle, unless it is equipped on both sides with direction indicators of one of the types referred to in this Chapter: Provided that where a motor vehicle forms part of a combination of motor vehicles and a direction indicator with which such motor vehicle is required to be equipped is obscured by any trailer forming part of such combination, such trailer shall, subject to the provisions of regulation 70, be deemed to be part of such motor vehicle."

9. Regulation 69 is hereby repealed as from the first day of January, 1971.

10. Regulation 71 is hereby amended by the substitution for subregulation (4) of the following subregulation:

"(4) (a) The direction indicators shall be so fitted that the indicators on one side can be operated separately from those on the other side: Provided that a separate switch may be fitted by means of which all the indicators can be operated simultaneously.

(b) The driver of a motor vehicle on a public road shall not put into operation simultaneously all the direction indicators fitted to such vehicle, except when such vehicle is stationary."

11. The following regulation is hereby substituted for regulation 74 with effect from the first day of January, 1972:

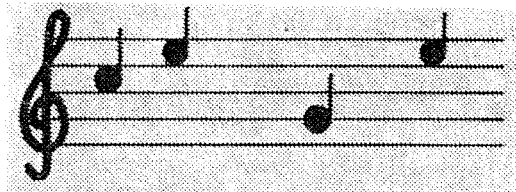
"Warning devices.

74. No person shall operate on a public road —

(a) any motor vehicle, other than a trailer, which is not equipped with an efficient warning device in good working order and capable, when actuated, of emitting sound clearly audible under normal con-

standighede op 'n afstand van minstens 300 voet deur iemand met normale gehoor duidelik gehoor kan word nie;

- (b) 'n trapfiets gebruik wat nie toegerus is met 'n doeltreffende waarskutoestel wat in goeie werkende orde en in staat is om, wanneer dit in werking gestel word, voldoende waarskuwing van die nadering daarvan te gee nie;
- (c) 'n voertuig gebruik waaraan daar 'n sirene aangebring is nie; of
- (d) 'n voertuig gebruik waaraan daar 'n toestel aangebring is wat 'n klank voortbring waarvan die toonhoogte wissel: Met dien verstande dat die voertuie genoem in artikel 101 (3) 'n klanktoestel mag gebruik wat die volgende drie toonhoogtes voortbring:



12. Regulasie 84 word hierby gewysig deur in subregulasie (1) na die woorde „of 'n trekker” die woorde „of 'n motorvoertuig in die omstandighede bedoel in regulasie 36 (3)” in te voeg.

13. Regulasie 87 word hierby gewysig —

- (a) deur paragraaf (b) van subregulasie (8) deur die volgende paragraaf te vervang:

„(b) elke teken moet nie minder as 150 voet van sodanige motorvoertuig wees nie;” en
- (b) deur die voorbehoudsbepaling by subregulasie (8) deur die volgende voorbehoudsbepaling te vervang:

„Met dien verstande dat waar die motorvoertuig stilstaan op die ryvlak van 'n openbare pad wat ontwerp is en gebruik word vir verkeersvloei in net een rigting, die voorafgaande bepalings van toepassing is onderworpe aan die vertoon van net een teken op 'n afstand van nie minder as 150 voet nie aan daardie kant van die motorvoertuig van waar verkeer sodanige voertuig mag nader.”.

14. Regulasie 100 word hierby gewysig deur subregulasie (1) deur die volgende subregulasie te vervang:

„(1) Niemand mag enige goederevoertuig op 'n openbare pad gebruik nie, tensy die tarra en die bruto voertuiggewig van die voertuig in 'n opvallende posisie aan die linkerkant daarvan in syfers en letters van minstens 1½ duim hoog wat te alle tye duidelik sigbaar is, vertoon word.”.

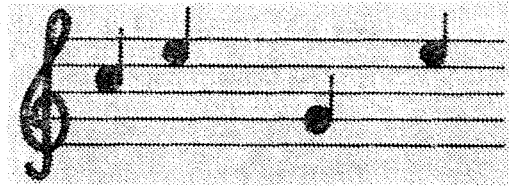
15. Regulasie 101 word hierby gewysig deur in subregulasie (1) die woorde „South African Tyre Manufacturers' Conference” deur die woorde „Tyre and Rim Engineering Data Committee” te vervang.

16. Regulasie 106 word hierby gewysig deur aan die end van paragraaf (b) die woord „of” te skrap en na paragraaf (c) die volgende paragraaf by te voeg:

- ”; of
- (d) op die dak daarvan vervoer word, in die geval waar die voertuig 'n motorkar is, indien die hoogte van die goedere gemeet van die hoogste punt van sodanige dak die helfte van die hoogte van die motorkar gemeet van grondhoogte, oorskry nie.”.

ditions from a distance of at least 300 feet by a person of normal hearing;

- (b) any pedal cycle which is not equipped with an efficient warning device in good working order and capable of giving adequate warning, when sounded, of its approach;
- (c) any vehicle which is fitted with a siren; or
- (d) a vehicle which is fitted with a device which emits a sound of varying pitch: Provided that the vehicles mentioned in section 101 (3) may use a sounding device which emits the following three tones of pitch:



12. Regulation 84 is hereby amended by the insertion in subregulation (1) after the words "or a tractor" of the words "or a motor vehicle in the circumstances contemplated in regulation 36 (3)".

13. Regulation 87 is hereby amended —

- (a) by the substitution in paragraph (b) of subregulation (8) of the figure "150" for the figure "300"; and
- (b) by the substitution for the proviso to subregulation (8) of the following proviso:

"Provided that where the motor vehicle is stationary on the roadway of a public road designed and used for traffic flow in one direction only, the foregoing provisions shall apply subject to the display of only one sign at a distance of not less than 150 feet on that side of the motor vehicle from which traffic might approach such vehicle."

14. Regulation 100 is hereby amended by the substitution for subregulation (1) of the following subregulation:

"(1) No person shall operate on a public road any goods vehicle unless there is displayed in a conspicuous position on the left side thereof in figures and letters of not less than 1½ inches in height which shall be clearly discernable at all times, the tare and gross vehicle weight of such vehicle."

15. Regulation 101 is hereby amended by the substitution in subregulation (1) for the words "South African Tyre Manufacturers' Conference" of the words "Tyre and Rim Engineering Data Committee".

16. Regulation 106 is hereby amended by the deletion at the end of paragraph (b) of the word "or" and the addition after paragraph (c) of the following paragraph:

- ""; or
- (d) on the roof thereof, in the case where such vehicle is a motor car, if the height of such goods measured from the highest point of such roof exceeds one-half of the height of the motor car, measured from ground level."

17. Regulasie 107 word hierby gewysig deur paragraaf (a) in die Afrikaanse teks te vervang deur die volgende paragraaf:

„(a) minstens 18 duim bokant die vloerhoogte indien al sodanige passasiers op sodanige vloer sit;”.

18. Regulasie 119 word hierby gewysig deur in paragraaf (a) na die woord „skoolbus” die woorde „of ’n bus wat nie staande passasiers mag vervoer nie” in te voeg.

19. Die volgende regulasie word hierby na regulasie 124 ingevoeg:

„Ingange en uitgange moet voorsien wees van deure.

124.A. Niemand mag ’n bus wat, volgens die registrasiesertifikaat daarvan, na 1972 vir die eerste keer geregistreer is, op ’n openbare pad gebruik nie tensy —

(a) elke ingang tot of uitgang van die bus voorsien is van ’n deur of ander doeltreffende versperring; en

(b) sodanige deur of versperring behoorlik toe is wanneer die bus met passasiers daarop in beweging is.”.

20. Regulasie 126 word hierby gewysig deur in die Engelse teks van subregulasie (1) (f) die uitdrukking „10 and 1½ inches” deur die uitdrukking “10½ inches” te vervang.

21. Regulasie 134 word hierby gewysig deur die volgende subregulasie by te voeg:

„(3) Indien die brandblusser nie die vervaardiger se volgnommer of ’n ander identiteitsnommer of merk aan het nie, kan die ondersoeker van voertuie ’n identiteitsnommer of -merk daar op bosseleer of op ’n ander wyse aanbring.”.

22. Hoofstuk XI word hierby deur die volgende Hoofstuk vervang met ingang van die eerste dag van Januarie 1971:

„HOOFSTUK XI.

BESTUURSEINE EN SEINE VIR BEHEER VAN VERKEER.

Verpligte bestuurseine.

144. Die bestuurseine wat ingevolge die Ordonnansie gegee moet word, moet voldoen aan die vereistes wat in hierdie Hoofstuk uiteengesit word.

Algemene vereistes vir bestuurseine.

145. ’n Bestuursein moet op ’n duidelik sigbare wyse gegee word en moet lank genoeg duur om ander gebruikers van die pad wat waarskynlik daardeur geraak word, van die bestuurder se voorneme te verwittig.

Handsein vir links draai.

146. Behoudens die bepalinge van regulasie 148 en van artikel 133A (2) (e) van die Ordonnansie, moet die bestuurder van ’n voertuig op ’n openbare pad wat voornemens is om links te draai of te beweeg, voordat hy die punt bereik waar hy van voorneme is om te draai of te beweeg, sy regterarm sywaarts van die skouer af in ’n vertikale en afwaartse posisie en met ’n sirkelbeweging sy voorarm linksom beweeg: Met dien verstande dat in die geval van ’n bestuurder van ’n trekker, ’n tweewiel-voer-

17. Regulation 107 is hereby amended by the substitution for paragraph (a) in the Afrikaans text of the following paragraph:

“(a) minstens 18 duim bokant die vloerhoogte indien al sodanige passasiers op sodanige vloer sit;”.

18. Regulation 119 is hereby amended by the insertion in paragraph (a) after the words “school bus” of the words “or a bus which may not carry standing passengers.”.

19. The following regulation is hereby inserted after regulation 124:

“Entrances and exits to be fitted with doors.

14A. No person shall operate a bus which, according to the registration certificate thereof was registered for the first time after 1972, on a public road, unless —

- (a) every entrance to or exit from the bus is fitted with a door or other effective barrier; and
- (b) such door or barrier is properly closed when the bus is in motion with passengers thereon.”.

20. Regulation 126 is hereby amended by the substitution for the expression “10 and 1½ inches” of the expression “10½ inches”.

21. Regulation 134 is hereby amended by the addition of the following subregulation:

“(3) If such fire extinguisher does not bear the manufacturers’ serial number or any other identification number or mark, the examiner of vehicles may emboss thereon or fix thereto in any other manner an identification number or mark”.

22. The following Chapter is hereby substituted for Chapter XI with effect from the first day of January, 1971:

“CHAPTER XI.

DRIVING SIGNALS AND SIGNALS FOR THE CONTROL OF TRAFFIC.

144. The driving signals required to be given in terms of the Ordinance shall comply with the requirements set out in this Chapter.

Compulsory driving signals.

145. A driving signal shall be given in a conspicuous manner and shall be of sufficient duration to warn other users of the road likely to be affected thereby of the driver’s intention.

General requirements in regard to driving signals.

146. Subject to the provisions of regulation 148 and of section 133A (2) (e) of the Ordinance, the driver on a public road who intends to turn or move to the left shall, before reaching the point at which he intends to turn or move, extend his right arm sideward from the shoulder with the forearm in a vertical and downward position and move his forearm in a circular anti-clockwise motion: Provided that in the case of a driver of a tractor, a two wheel vehicle or an animal drawn vehicle, such driver

Left-turn hand signal.

tuig of 'n trekdiervoertuig, sodanige bestuurder kan, in plaas daarvan om die voorafgaande handsein te gee, sy linkerarm en hand sywaarts van die skouer af en ten volle horisontaal met die pad uitsteek met die palm van die hand na die voorkant gedraai.

Handsein vir regsdraai.

147. Behoudens die bepalings van regulasie 148 en van artikel 133A (2) (e) van die Ordonnansie, moet die bestuurder van 'n voertuig op 'n openbare pad wat voornemens is om regs te draai of te beweeg voordat hy die punt bereik waar hy van voorneme is om te draai of te beweeg, sy regterarm en -hand sywaarts van die skouer af en ten volle horisontaal met die pad uitsteek met die palm van die hand na die voorkant gedraai.

Gebruik van rigtingwysers in plaas van handseine.

148. (1) (a) Die bestuurder van 'n voertuig wat voorsien is van rigtingwysers wat aan die bepalings van Hoofstuk V voldoen, kan in plaas daarvan om die toepaslike handsein te gee, sy voorneme om links of regs te draai of te beweeg te kenne gee deur die wysers aan die linker- of regterkant van die voertuig in werking te stel.

(b) Die bestuurder van 'n goedervoertuig met 'n bruto voertuiggewig van meer as 7,700 lb., 'n bus of enige ander motorvoertuig met 'n tarra van meer as 7,700 lb., moet in plaas daarvan om die toepaslike handsein te gee, sy voorneme om links of regs te draai of te beweeg deur middel van rigtingwysers te kenne gee.

(c) Die bestuurder van 'n voertuig wat 'n rigtingwyser in werking gestel het om sy voorneme om links of regs te draai of te beweeg, te kenne te gee, moet sodra dit nie meer nodig is om aldus te kenne te gee nie, ophou om die wyser in werking te hou.

(2) Die bestuurder van 'n trekker of 'n kombinasie van motorvoertuie waarvan die trekvoertuig 'n trekker is, kan in stede van die toepaslike handsein te gee, sy voorneme om na links of regs te draai, of te beweeg, te kenne gee deur 'n draagbare rigtingwyser wat in alle ander opsigte aan die bepalings van regulasie 64 voldoen, aan die linker- of regterkant, na gelang van die geval, van die voertuig uit te steek.

Sein om voorneme om snelheid te verminder, aan te dui.

149. Behoudens die bepalings van artikel 133A (2) (e) van die Ordonnansie, moet die bestuurder van 'n voertuig op 'n openbare pad wat van voorneme is om stil te hou of om skielik snelheid te verminder, voordat hy dit doen, sy regterarm sywaarts van die skouer af uitsteek met die voorarm in 'n vertikale en opwaartse posisie gehou en die palm van die hand na die voorkant gedraai: Met dien verstande dat die bestuurder van 'n voertuig wat voorsien is van 'n stoplig wat aan die bepalings van regulasie 84 voldoen, sy voorneme om stil te hou of skielik snelheid te verminder, te kenne kan gee deur sodanige stoplig in werking te stel.

Toelaatbare handseine.

150. Behoudens die bepalings van artikel 144A (2) (e) van die Ordonnansie, kan die bestuurder van 'n voertuig, benewens die handseine in die voorafgaande regulasies voorgeskryf, die volgende handseine gee:

- (a) As hy stadiger wil ry, kan hy sy regterarm sywaarts van die skouer af uitsteek met die palm van die hand afwaarts gedraai, en sy arm stadig op en af beweeg; of
- (b) as hy aan verkeer wat agter hom ry, wil aandui dat dit sy voertuig aan die regterkant kan verbysteek, kan hy sy regterarm onder die hoogte van sy skouer ten volle uitsteek met die palm van die hand

may, in lieu of giving the hand signal aforesaid, extend his left arm and hand sideward from the shoulder and fully horizontal to the road with the palm of the hand turned to the front.

147. Subject to the provisions of regulation 148 and of section 133A (2) (e) of the Ordinance, the driver of a vehicle on a public road who intends to turn or move to the right shall, before reaching the point at which he intends to turn or move, extend his right arm and hand sideward from the shoulder and fully horizontal to the road with the palm of the hand turned to the front.

Right-turn
hand signal.

148. (1) (a) The driver of a vehicle which is fitted with direction indicators complying with the provisions of Chapter V may, in lieu of giving the appropriate hand signal, signal his intention to turn or move to the left or right by operating the indicators on the left or right side, as the case may be, of the vehicle.

Use of direction
indicators in lieu
of hand
signals.

(b) The driver of a goods vehicle having a gross vehicle weight exceeding 7,700 lb., a bus or any other motor vehicle having a tare exceeding 7,700 lb., shall in lieu of giving the appropriate hand signal, so signal his intention to turn or move to the left or to the right by means of direction indicators.

(c) The driver of a vehicle who has put a direction indicator into operation to signal his intention to turn or move to the left or right shall, as soon as he need so to signal has passed, cease to keep such indicator in operation.

(2) The driver of a tractor or of a combination of motor vehicles of which the drawing vehicle is a tractor may, in lieu of giving the appropriate hand signal, signal his intention to turn or move to the left or the right by extending a portable direction indicator which in all other respects complies with the provisions of regulation 64 on the left or right side, as the case may be, of the vehicle.

149. Subject to the provisions of section 133A (2) (e) of the Ordinance, the driver of a vehicle on a public road who intends to stop or to reduce speed suddenly shall before doing so extend his right arm sideward from the shoulder with the forearm held in a vertical and upward position and the palm of the hand turned to the front: Provided that the driver of a vehicle fitted with a stoplight complying with the provisions of regulation 84 may signal his intention to stop or to reduce speed suddenly by the operation of such stoplight.

Signals to
indicate
intention to
reduce speed.

150. Subject to the provisions of section 133A (2) (e) of the Ordinance, the driver of a vehicle may, in addition to the signals prescribed in the preceding regulations, give the following hand signals:

Permissive
hand signals.

- (a) if he intends to slow down, he may extend his right arm sideward from the shoulder with the palm of the hand turned downward and move his arm slowly up and down; or
- (b) if he desires to indicate to following traffic that it may overtake his vehicle on the right, he may fully extend his right arm below the level of the shoulder

na voor gedraai en dit vorentoe en agtertoe van die skouer af beweeg.

Seine vir gebruik deur polisiebeampte vir beheer van verkeer.

151. (1) Die seine wat 'n polisiebeampte moet gebruik om verkeer te beheer, word in Bylae 1 by hierdie Regulasies uiteengesit: Met dien verstande dat 'n polisiebeampte nie belet word om, by die uitoefening van sy bevoegdhede, enige ander sein te gee wat hy geskik ag nie.

(2) 'n Polisiebeampte wat 'n stopsein aan 'n bestuurder van 'n voertuig of 'n voetganger op 'n openbare pad gegee het, kan die hand laat sak waarmee hy die sein gegee het of dit gebruik om ander seine mee te gee, en sodanige bestuurder of voetganger mag nie voortbeweeg tot dat sodanige beampte aan hom 'n sein gegee het om dit te doen nie."

23. Regulasie 156 word hierby gewysig deur aan die end van subparagraaf (ii) van die voorbehoudsbepaling by subregulasie (4) (a) die woord „en” te skrap en na subparagraaf (iii) die volgende subparagraaf by te voeg:

„; en

(iv) dit nie verpligtend is nie om so 'n teken op te rig waar parkering geheel en al verbied word deur 'n parkeerstreep wat aan die vereistes van regulasie 161 (9) (b) voldoen."

24. Regulasie 161 word hierby gewysig —

(a) deur paragraaf (d) van subregulasie (9) deur die volgende paragraaf te vervang:

„(d) word, behalwe wanneer dit ooreenkomstig paragraaf (b) 'n gebied waar parkering geheel en al verbied word afbaken, alleenlik aangebring om die betekenis aan te vul van 'n padteken wat op parkering betrekking het, of om met 'n parkeermeter gepaard te gaan.”; en

(b) deur aan die end van paragraaf (b) van subregulasie (10) die woord „of” te skrap en na paragraaf (c) die volgende paragraaf by te voeg:

”; of

(d) as hulle ooreenkomstig subregulasie (9) (b) aangebring is om 'n gebied af te baken, dat die parkering van voertuie in die aldus afgebakende gebied geheel en al verbied word."

25. Regulasie 180 (1) word hierby gewysig deur aan die end van subparagraaf (iii) die woord „en” te skrap en na subparagraaf (iv) die volgende subparagraaf by te voeg:

”; en

(v) geen sodanige voertuig mag op 'n deurpad gebruik word nie."

26. Hierdie regulasies heet die Wysigingsregulasies op Padverkeer.

with the palm of the hand turned forward and move it backward and forward from the shoulder.

151. (1) The signals which a police officer is required to use for the control of traffic, are set out in Schedule 1 to these Regulations: Provided that a police officer is not prohibited from giving any other signal he may deem appropriate in the exercise of his powers.

Signals for use
by police officer
for the control
of traffic.

(2) A police officer who has given a stop signal to the driver of a vehicle or a pedestrian on a public road may lower the hand by which such signal was given or use it for giving other signals and any such driver or pedestrian shall not proceed until such officer signals to him to do so".

23. Regulation 156 is hereby amended by the deletion at the end of subparagraph (ii) of the proviso to subregulation (4) (a) of the word "and" and the addition after subparagraph (iii) of the following subparagraph:

"; and

- (iv) it shall not be obligatory to display such a sign where parking is totally prohibited by a parking line complying with the requirements of regulation 161 (9) (b).".

24. Regulation 161 is hereby amended —

- (a) by the substitution for paragraph (d) of subregulation (9) of the following paragraph:

"(d) except when it demarcates an area where parking is totally prohibited in accordance with paragraph (b), only be laid down to supplement the significance of a road sign relating to parking or in conjunction with a parking meter; and

- (b) by the deletion at the end of paragraph (b) of subregulation (10) of the word "or" and the addition after paragraph (c) of the following paragraph:

"; or

- (d) if they have been laid down to demarcate an area in accordance with subregulation (9) (b), that the parking of vehicles in the area so demarcated is totally prohibited."

25. Regulation 180 (1) is hereby amended by the deletion at the end of subparagraph (iii) of the word "and" and the addition after subparagraph (iv) of the following subparagraph:

"; and

- (v) no such vehicle shall be operated on a freeway."

26. These regulations shall be called the Road Traffic Amendment Regulations.

1. The first part of the document discusses the importance of maintaining accurate records of all transactions and activities. It emphasizes that this is essential for ensuring transparency and accountability in the organization's operations.

2. The second part of the document outlines the various methods and tools used to collect and analyze data. It highlights the need for consistent data collection procedures and the use of advanced analytical techniques to derive meaningful insights from the data.

3. The third part of the document focuses on the role of technology in data management and analysis. It discusses how modern software solutions can streamline data collection, storage, and processing, thereby improving efficiency and accuracy.

4. The fourth part of the document addresses the challenges associated with data management, such as data quality, security, and privacy. It provides strategies to mitigate these risks and ensure that the data remains reliable and secure throughout its lifecycle.

5. The fifth part of the document concludes by summarizing the key findings and recommendations. It stresses the importance of ongoing monitoring and evaluation to ensure that the data management processes remain effective and aligned with the organization's goals.