

!Gaellares HIVs tsî Surib ai !Gao!gaosa ≠Khawadīb (GBV) laegu



Nětsē
da ge surib
ai !gao!gaosa
≠khawadīb xa ra
!hoa. !Gâu!nāpe
≠khawadīb ge ≠gui
!gâi tama gagasi tsî
sorosi sîsen≠uiga
ūhâ, !lkhâti larosen
ra !lkhô!lkhōsasib
HIVsa ≠hīgus
diba !khō≠gā
hâse.

≠OAB AI



Ti !gâsa ta ge !lari ≠hoa mûs !kha
goro mû; Tita ge ra ≠âi !lis aob a !lorea
ti; !lîb ge !gâi ao tamaba, !Gôahesas Petrus
ge ge mî !lis ge !lîba sâllaeb !nâ !khara khoes
!kha gere mû ti. Tita ge ti !gâs xa ra
≠âi≠hansen. !lîs !kha ta ge tita nî !hoa.



Ti !gâse sas xa ta ge ra #âi#hansen. Mû ta ge ra sa soros ai hâ #naona. Sa aoba ra #nau si?

Tita ge kaise gere !ao mîba sisa! Kaise ta gere !ao khoe-e mîbasa! !lîb ge ra #nau te tsî !nî !laegu tsîna !lîb !kha sorosise !lgoelhaosa ra !gari te.

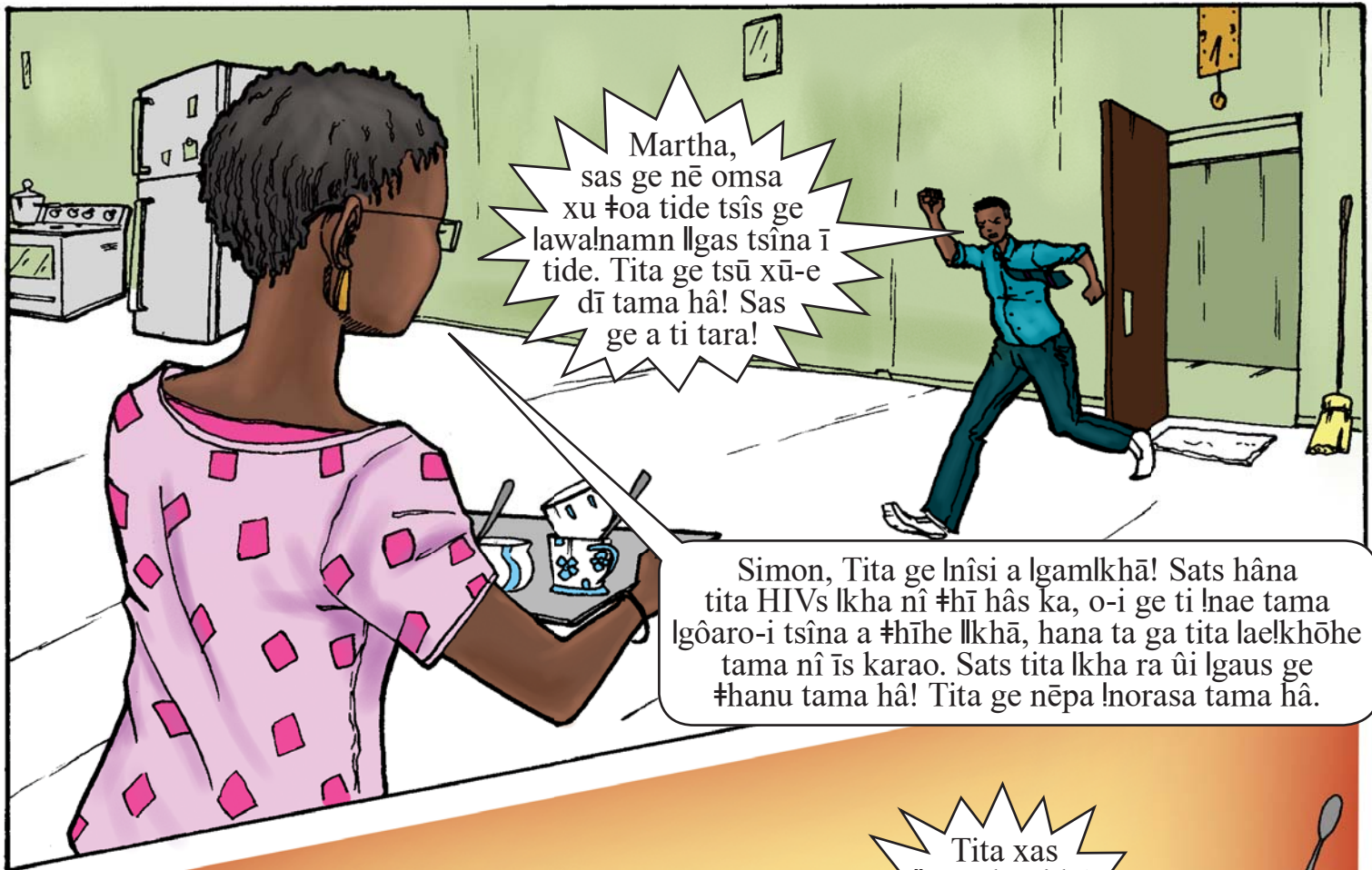


Hî-î! !Nâs ge a !gai!khô! !Gui khoe-i tsîn ge nau khoe-e sorosi !lgoelhaos !aroma a !gari !loa, !lîra ga !game hâ xawe! Tare-es nês xa nî dî?

Tita ge a !lû! !lîb ge kondomma sîsenû #gao tama hâ. Mîba bi ta ka kondomma sîsenûsa ob ge ra #nau te. Tita ge nêsi ra #âi !gam!khâ !lkhâs tsîna ta î !khaisa! O mâtis !lîb ga HIVsa ûhâ os?

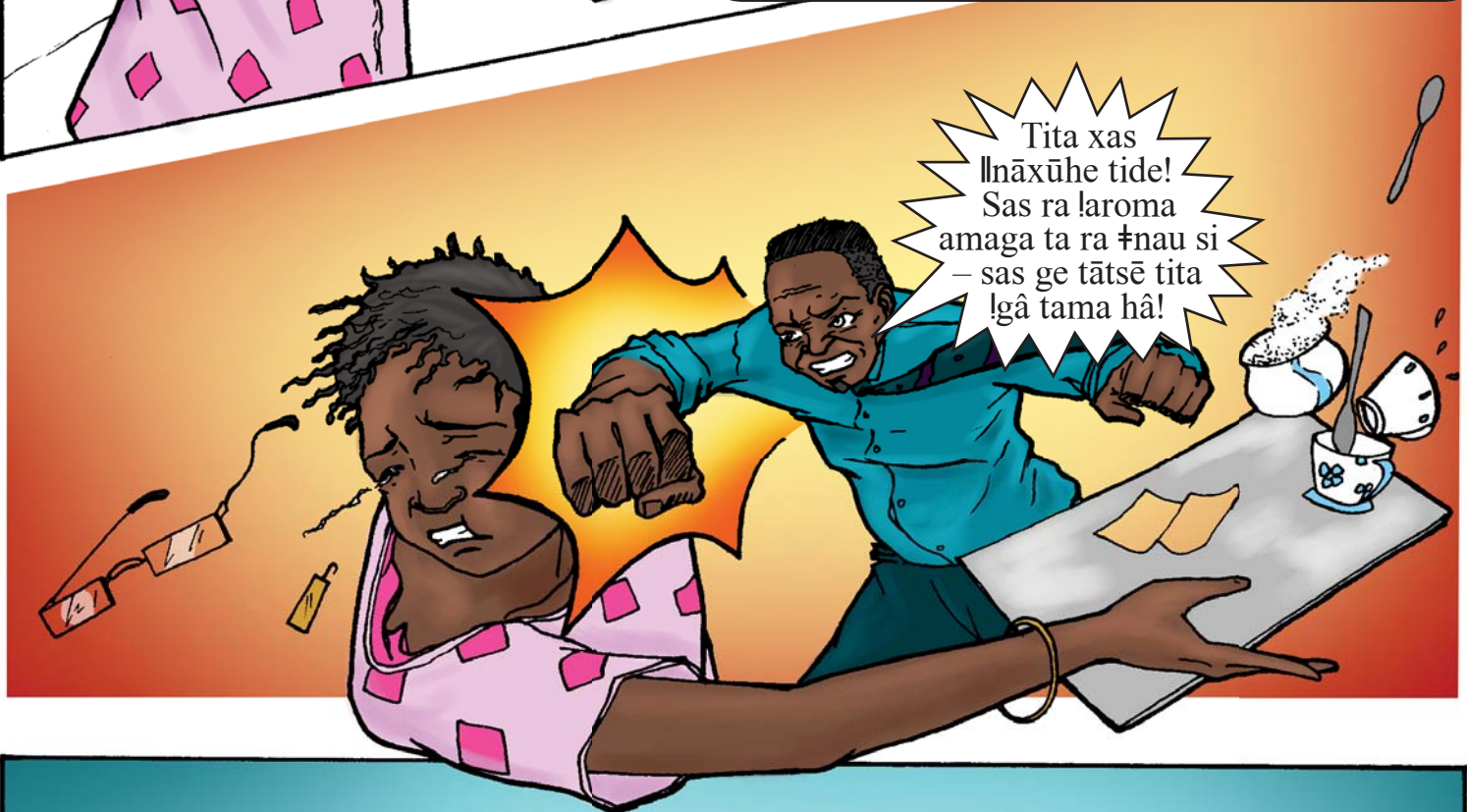


Toxopa tita !kha oms !ga î re. Sam ge !klinikis tawa sî tsî sas kara #hâbaos, tsîna Taradi tsî !Gôan !Khaubas !Âb tawa a sî !lkhâ îs Simonna lawa!namn tawa !nuri.



Martha,
sas ge nē omsa
xu #oa tide tsîs ge
lawalnāmn lḡas tsîna ī
tide. Tita ge tsū xū-e
dī tama hâ! Sas
ge a ti tara!

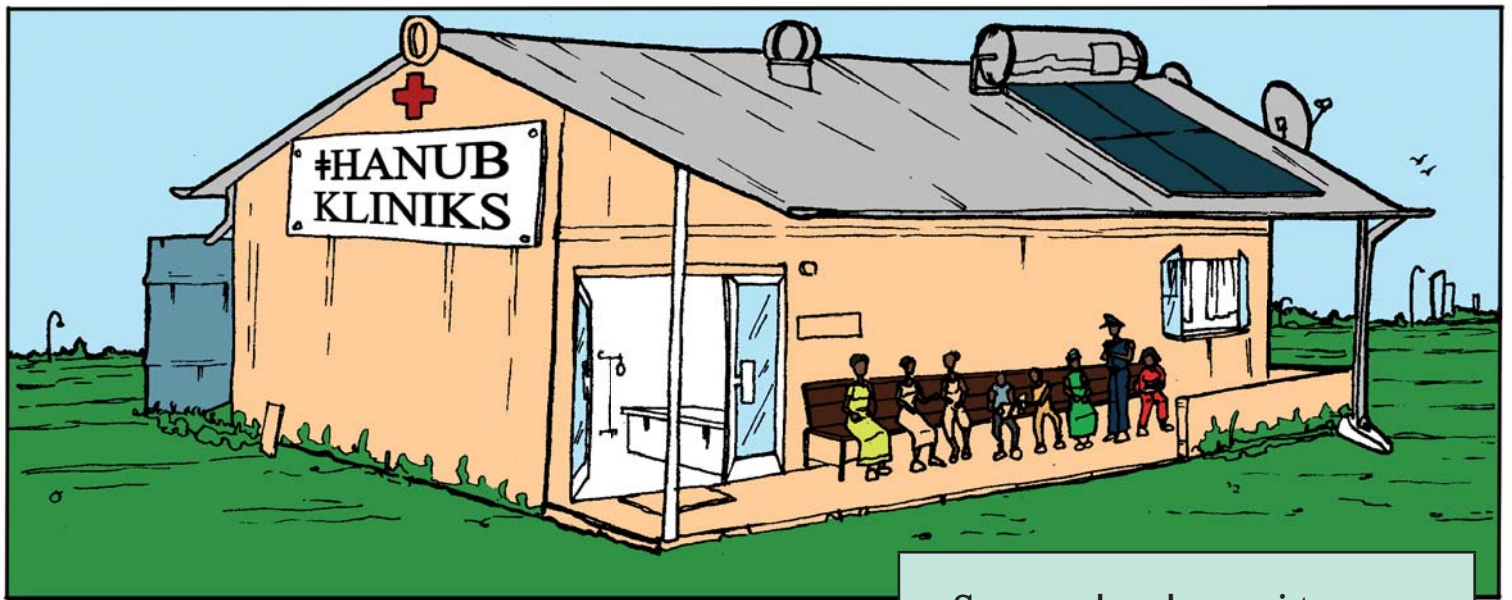
Simon, Tita ge ln̄isi a lḡamlkhā! Sats hāna
tita HIVs lkha nî #hī hās ka, o-i ge ti lnae tama
lḡoaro-i tsîna a #hīhe llkhā, hana ta ga tita laelkhōhe
tama nî īs karao. Sats tita lkha ra ūi lḡaus ge
#hanu tama hâ! Tita ge nēpa ln̄orasa tama hâ.



Tita xas
ln̄āxūhe tide!
Sas ra l̄aroma
amaga ta ra #nau si
- sas ge tātsē tita
lḡā tama hâ!



Simon, tita ge nēti ūi-ūhesa l̄oa#ui tama hâ! Sats ge lḡai aotsa tsī ta a #an
#gom!ḡāhe lloats asa. Sats ge llaib xa l̄oa hā aotsa! Sats ge tare khoedi aits a
lhonkhoe ti #āi hâ. Tita aits ge lhonkhoesi-e ūhā tama hâ! Tita ge nēsi Priscillas
lkha ra ī. Tita ge nē omsa xu ta nî #oasa #hāba hâ ī ta tare-e ta nî dīsa #āi



Saras ge lawalnammi tawa ge sī līs lnuribas nī lnurilgāga. lawalnammi ge līs kliniks tawa ge sī-ū īs laelkhōhe tsī lkhāti lgaulgauna līs sorosa xu ūhe. Saras ge PEP* solōan tsīna nī lkhōloa HIVsa #hīhesa lkhāes laroma. Saras ge lgaisi tsūtsū-ain tsī xora daona ūhā nē lgailkhōs lnā-ūs ge hōna. līs lnurib ge a HIV positif tsī kondomma ge sisenū tama hā i. Nēs ge ra #āibasen Saras lgapi laorosasib HIVsas a #hīhe lkhās dib lnā hāsa. Nē laorosasib ge PEP solōana sisenūs lnā-ū a lorolorohe lkhā.

* PEP = “post-exposure prophylaxis”. PEP solōan ge ra loroloro HIVsa #hīhes lkhōllkhōsasiba, HIVsa #hīhes lkhāsib lnāts ga hās khaolgā.

Glorias ge lnaosab xa ge lgailkhōhe. Nēsēs ge līs kliniks tawa hā līs PEP solōanas nī ūlnāse. līs ge lkhōllkhōsasib HIVsa #hīhes diba ra loroloro. līs ge lgailkhōhetoas khaolgā lhae laeb lnā ge lkhī tsīs ge pelna ge māhe #guro tsēde. Os ge līs go oahā lgau hā peln laroma. Nēs ge a laroma ī-i laelkhō-ao-e llawollawo nē peln lkhara lgomsi-e laroma tama hāsa. līs ge nē pelna mā tsēs hoasa nī ā 28 tsēdi laeba.



Johni tsî Ndinos hâra ge a lâ “IŪ SURIB AI IGAO!GAOSA #KHAWADĪBA” ti hâ khâikhâisens lnans lnâ lîn skoli tawa. lĭra ge #ansa hōs laroma kliniks tawa go hâ. Namibiab lnâ ge dĭhe ôalnâs, 10-14 kurixa lgôadi ais ge ra lgau mâ haka lgôade xus lguisa sorosise lgoelhao-ūhes lgau-i lnâ hâtsâ hâsa. Johni tsî Ndinos hâra ge nēsa a lnâu, o ra ge mĭlguiba ge ū lîn skoli tawa ra #gâ lgôade ra nĭ #gao#gao lnâsa tsūse ūi-ūhes #namipe di nĭ lhoasa.



Rebeccas ge a HIV positif. lĭs ge saolgâgu ra laelkhōdi laroma kliniks tawa hâ. lĭs soreb ge #auna soresade noxopa ūhâ. Rebeccas ra kondommab nĭ sĭsenū lkhaisa #gan bi, llaeb hoabab ge #nau si tsĭ lnōs nĭ lkhaisa ra mĭma si. lĭs ge larulĭ ge mĭba bi lū tsĭb ge tātse kondom-e sĭsenū tama hâ.

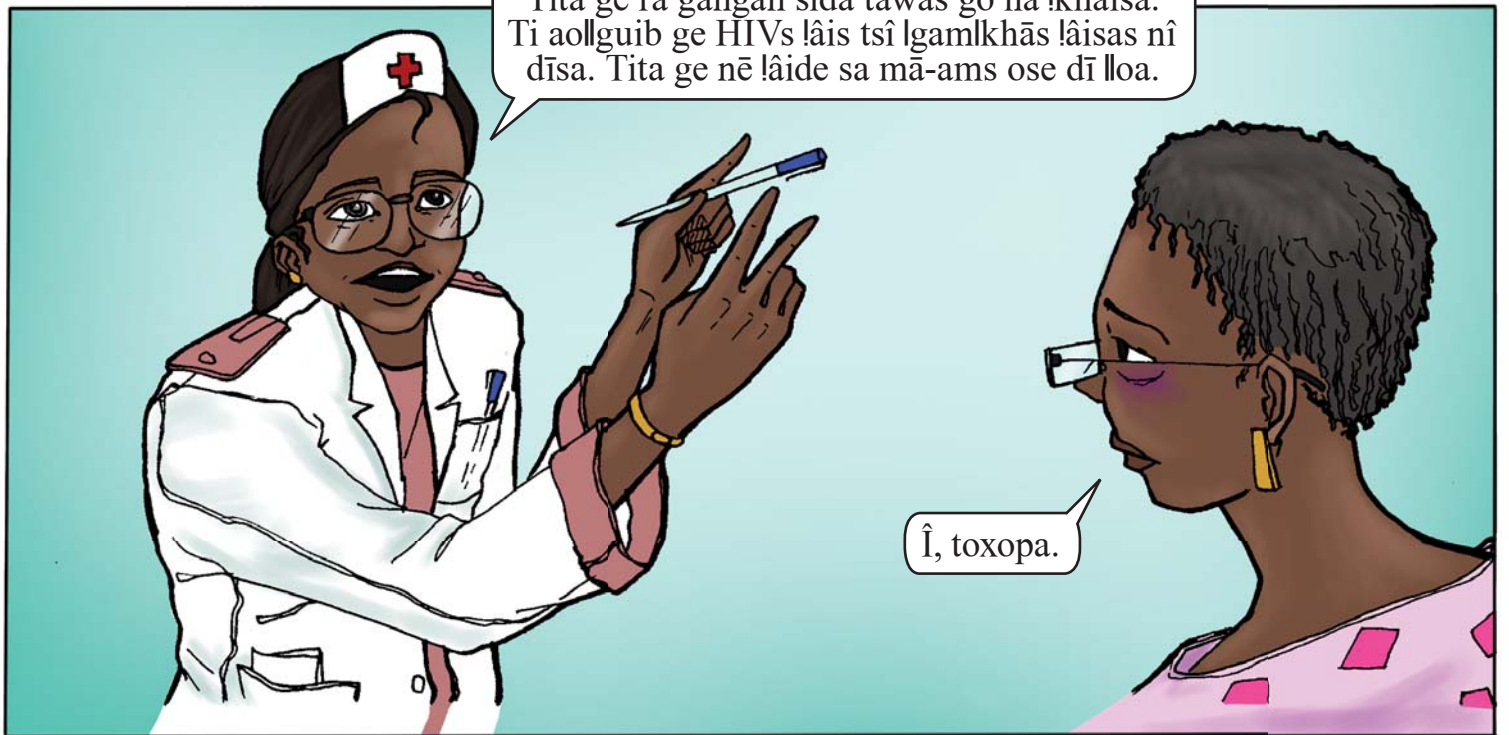
lHaehe rasa loa di ge lgui!nonalĭ!âb tarekhoedi Namibiab lnâ hâde #khawadĭba soregus lnâ di hâ-ū khoega xu hōlâ hâ.

lGâulnāpe #khawadĭb ge #gui !gâi tama sĭsen#uiba gagasise tsĭ sorosise ūhâ, !khō#gâ hâse HIVs #hĭgusa lgapilgapisa.



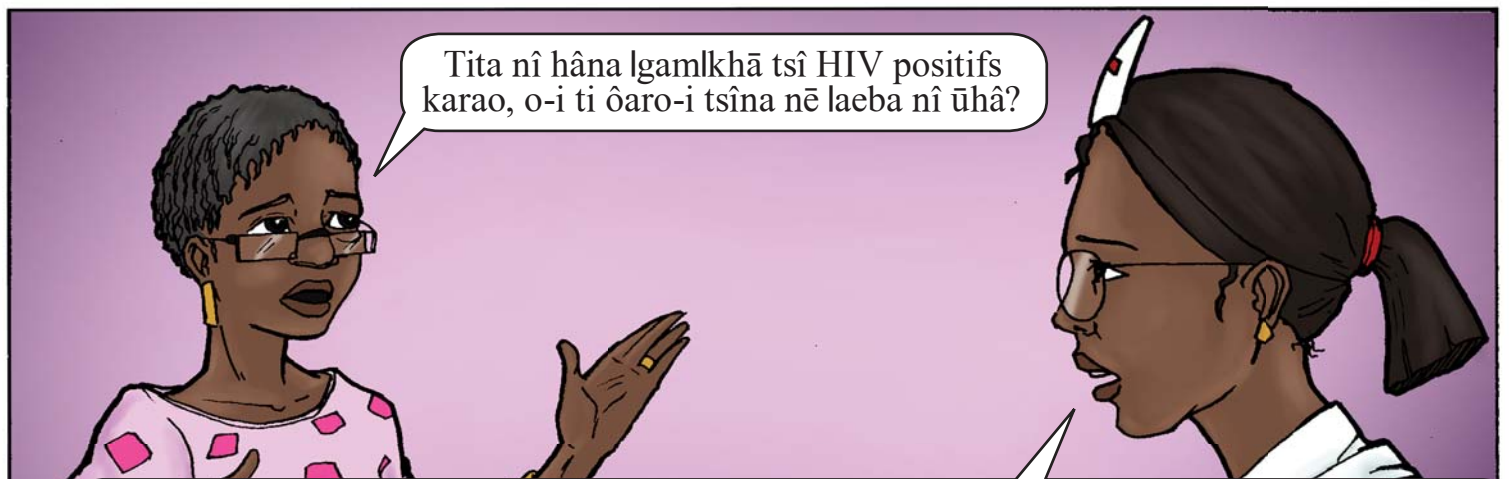


Ti aob ge tita sorosise, gagasise tsî sorosi lgoelhaos lnâ llkhâga hîlhuru !goaxa.



Tita ge ra gangan sida tawas go hâ !khaisa. Ti aollguib ge HIVs lâis tsî lgamlkhâs lâisas nî dîsa. Tita ge nê !âide sa mǎ-ams ose dî lloa.

Î, toxopa.



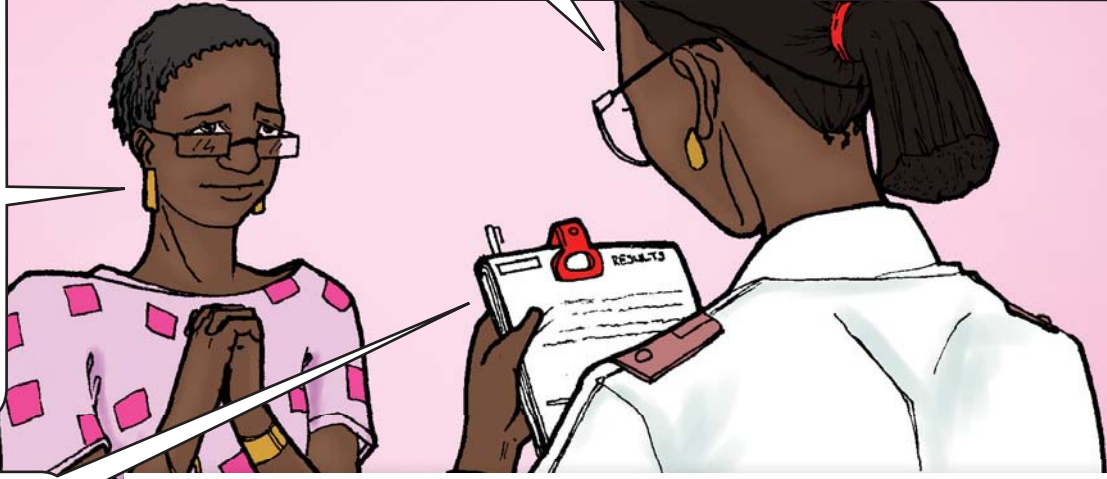
Tita nî hâna lgamlkhâ tsî HIV positifs karao, o-i ti ôaro-i tsîna nê laeba nî ūhâ?

Sas nî lgamlkhâ tsî HIV positifs karao, os ge sasa #hîlkhârusa ra llkhauba solôana sa lgamlkhâb llaeb lnâs tsî daisis llaeb lnâ sîsenū llkhâ, nês nî llkhauba nê laebas llgûsa-xu-lgôa-i lga mǎlkharu tidesa xui-ao. Sam ge sa lgoralgâs xas tsîna lhoa llkhâ. HIVs lâisas nî dîs ailâm ge aibe lâis ailâ ra dîhe llgamllaresa nî ūhâ. Tâ #âi#hansen – sas nî lhûhâsib lawemâ-ao-e sasa !gâise tsâ kai tama xûn xa mîbas ge #hâbasa tama hâ. !Awemâ-ao-i ge sasa HIVs tsî AIDS #namipe #ansa nî mǎ.

!Nona tsēdi khaolgā

Marthase, sas ge a lkhahlkhā tsīs ge !āisa sas a HIV nexatif ti ra mī. Xawe toxopa !gāise !nāulā re !lgoelhaos khaolgās !āisa 12 wekheka !laupexa ra ūsa HIVs hāsa hōfuis !aroma. Tita ge datoms hīas !lkhawa HIVs !āis !aroma nī oalkhīsa sa furusib pasporti !nā nī xoa.

Tita ge a lū ti aoba ta nī fgom!gāsa nau khoedi lkhā !lom!laresab nī lū !khaisa. Tita ra fāi ob ge tita fnaus tsīna lū tide. O mātis, !lib ga !līm ôaro-i tsīna nī !loretsoatsoas karao?



Marthase, !nāpan ge lgauna hā sas tsī sa ôaro-i tsīnas sa aoba xu a !lkhaua !lkhās dina. Sas ge !hūhāsib !oaba-ao-i, lawalnam-i, !lkhā!lkhā-ao-i tamas ka io fgom!gābas ū!nā hā khoe-i lkhā !hoa !lkhā. Sas ge !lkhaubas fhaweba maxastrati !nāulgā!khaib tawa hō tsī saro omsa xu fōa tsī sa !hō-i tamas ka io !nī !lkhai-i tawa sī hā !lkhā. Sas ge !nāulgā!khaib tawa fganamsensa dī !lkhā !lgaromarisa sas tsī sa ôaro-e hōbas !aroma. Nēpa da ge m!lgālgā ra fhawega ūhā khomai tsīs daoba a hō !lkhāse.

!GAO!GAO fANS !KHAUBAS !GĀU!NĀPE fKHAWADĪB fHANUMĀS DIS



AMABA !GUILĀS fHAWEB

SURIB ÔAINĀDI TSĪ fGAO!GAOINĀS PROJEKS, fHANUSI HUIB !AWEMĀNANS SENTER (LAC), 2008

Tare-e a !gāulnāpe fkhawadī?

!Gāulnāpe fkhawadīb ge fkhawadīb omaris khoe-i tamas ka io soregub !nā hā-ūhe khoe-i loagu ra dīhe fkhawadība. !Gōan nī fkhawadī-aihes kara os ge nēsa !nāsase '!gōa hīlurus' ase fansa.

Tare-e a !gāulnāpe !gaellare/ !hūllare / hāllare

- !Gameb
- fNūgomas !gameb
- Khoeb tsī khoe
- !Gam khoera !gōa-e ūhāse
- !Gūn tsī ôasan
- Omaris khoen !gāulnāpe !gaellare-i lkhā, ailgause omeh hīa !lib !nurisn skolmaride ra mātareb.

Aillgaudi !gāulnāpe fkhawadīb didi

1. Sorosi tsūtūs, ailgause fnaus, fnās tamas ka io fhuwis.
2. Sorosi !lgoelhaos hīlurus, ailgause !gaikhōs tamas ka io !lgaris !naka khoe-e sorosise fharugu-ūs.
3. Marisi hīlurus, ailgause khoe-e mā-am tama !sa xū-i tamas ka io mari-e ūhābasensa (ailgause fūn tamas ka io !lkhōloamarisa).
4. !Naob !nā ūhās, hīa khoe-e laob !naka ūhās tamas ka io laolaosa tanisens lkhā a dīxūxas.
5. !Hasaras, hīa khoe-e !laekorobe saoma tamas ka io fgao tama i hā lgaub !nā !hoa-ūs lkhā a dīxūxas.
6. !Ūfams, khoe-i dī oms tamas ka io !lhonkhoe-ai-i !khaib !nā mā-ams ose fgās larulīn !guipa hā tama hīas.
7. Tsūafgao kais amhās lkhā, lgaub khoe-e !naetib ase kaise tsūtūs fgao tamas ka io !gāise mīs
8. !Garis nē !gapisē mā xūn dī !gui-e dīs dīs ge a !gāulnāpe fkhawadī.

Nēb ge !lkhāti a !gāulnāpe fkhawadī !gōa-i nī sorosi, sorosi !lgoelhaos tamas ka io gagasise khōalnās nau !lani-i omaris dī-loagu ra dīhe nī mūs karao.

Tare-ets a dī !lkhā !gāulnāpe fkhawadībats nī hōlās karao?

- (1) Sats ge fganamsensa dī !lkhā !lkhaubas mīmāfhaweba hōs laroma.
- (2) Sats ge !hōba lawalnamn tawa !nuri !lkhā.
- (3) Sats ge lawalnamna fgan !lkhā nē fkhawadī-ao-e fhanusi xoasa !khāikhomsa māsa.

Sats ge lawalnamn tawa !lkhā !laeb ai sī tsī !lkhaubas mīmāfhaweb fganamsensa dī !lkhā.

Tita ge tare-es '!gāulnāpe fkhawadīb' ti hā mīsa ra fāibasensa a lū. Tita ge fāi hā fkhawadīb xa i ga !hoche os nēsa hoalae sorosise nau khoe-e tsūtūs lkhā a dīxūxa ti, xawes ge nē !guilās !nī xūn tsīna !khōfā hā, ailgause marisise hīlurus tsī gagasise hīlurus hāra.



!Guilās ge hoa xūn khoen ra sisenū in nau khoena tsūtūs tsī !nū ūga fgao!gui-ūn !ga ra kō. !Nā lgaub ais nī fāis kara, os nī mū !khais ge !nāpan fgui lgaun fkhawadīb dina hāsa tsīn !nā hoana sorosi !axasi tamasa.



Tare-e a !lkhaubas mīmāfhaweb?

!Khauba mīmāfhaweb ge !nāulgā!khaib mīmās hīa ra mība i-i fkhawadī-ao-e !nā tsūdība lū, !nūschā !nā khoen hīa-i ra tsūtūsna xu, tamas ka io hoatsama !hūllarebe omsa xu fōa.

Mātis ra fganamsen !lkhaubas mīmāfhaweb laroma?

1. Sī Maxastrati !Nāulgā!khaib tawa Sats ge fnoaba-ao-e fhāba tama hā tsī sisenao-i !nāulgā!khaib dī-i ge nī hui tsī fhawega xoa!gālnās lkhā.
2. Sats ge hā !lkhā !nāulgā-aona nī ūsao nē fkhawadība gere !harana tsī ūts hā !lgaullgaun ailgause, !aelkhōs fkanin khami.
3. Maxastrab ge sa fganamsens !ga nī kō. fAuna !lgaullgaun nī hās kara ob ge !laerob !gaiba nī sisenxa !lkhaubas mīmāfhaweba nī māfuihe. Maxastrab ge fhābasa i karao noxopa !nāsa !lgaullgauna nī fhāba m!lguiba ūs aīlā.
4. fKhwadī-ao-i nē !lkhaubas mīmāfhaweba nī !khōloas kara o-i ge !li-e ūloa tamas ka io fnoaloo !lkhā.
5. Hana-i fkhawadī-ao-e nēsa nī māloas kara os ge fhanusi !nāulgāsa Maxastrab lkhā nī hā. Nē !nāulgās ge laugab khoen laroma a fganamsa. Hoa !gam khoera ge nēpa !lira !hōga ra !gui. Maxastrab ge nēs khaolgā nī m!lgui !uniga !lkhaubas mīmāfhaweb nī māfui tamas ka io māfui tidesa.
6. Hana-i fkhawadī-ao-e nē !lkhaubas fhaweba nī ūloas kara, ob ge nēba a !uniga māfui tsī !nāulgās ose nī sisenxa.
7. !Nāulgā!khaib ge !gā!nān nēti !lkhaubas mīmāfhaweb dība lawalnamn beros !ga nī si.



Kō LACs Daolgaub !lkhaubas !Gāulnāpe fKhwadīb fHanumās dība !nāsa !gāsasib laroma.

fHanusi HuiB !Awemā!nans Senter PO Box 604 !Aelgams Tel. 061-223356



Marthas ge lhûhâsib loaba-aos lkha ra lhoa llîs lawena dîs lkha ra hui sisa. Marthas ge a #an tâtsêb Simona llîsa llorelû tide tsî nau khoedi lkha llkhaubasen tamase lgoelhaos tsîna lû tidesa, lnā-amagas ge mîllguiba go ū llîba xus ra lgorasa. Marthas ge lgâsas tawa ra doe#gâ. llîs ge maxastrati tawa llkhaubas #haweba ge hō Simonni llîsa xu lnūse nî hâ ti ra mîba. llîs ge lgaromaris laromas tsîna #ganamsens #haweba ge dî hîa Simonna nî lgariba llîsa lgamlkhâb laeb lnâ marisise mâlgâs tsî lgôa-i ga lnaetoas tsîna llî-e ausa. Marthas ge 12 wekhegu khaol#gâ kliniks tawa ra oasî. llîs ge lgamllî lâis HIVs disa ra dî hîa ra llawollawosa llîs a HIV nexatif lkhaisa.

llîb ge kaise a anusa Martha.



Gangans Pricilla. Tita ge kaise ra gangan ti ûib lereamsa ta ge ū lkhaisa.

5 lGaugu surib ai lgaolgaosa #khawadîb HIVsa #hîs llkhōllkhōsasiba a laro llkhâs digu

1. Sorosi tsûtsû-ain ge illkhâsib HIVsa #hîgus dîba ra lgapilgapi: lHapin tsî xoran lgaris lnaka ra hâ sorosillgoelhaos xa ra laromahen ge ra supusupu HIVs tsūdî-ao-i tsî #khôadîhe ra khoe-i llaegu mālkharuhe llkhâsa.
2. Surib ai lGaolgaosa #Khawadîb (GBV) tsî #guinâgu sorosillgoelhao-ū-aon: Ôalnâdi ge ra llgau #khawadîxa lhōsagu lnāsase nau aore khoegu lkha i ra lgowelnōhe o, o lguis xa lnāsa khoedi lkha ra lgoelhaosa. #Guinâgu sorosi#harugude ūhâs ge HIVsa #hîgus illkhâsiba ra lgapi kai.
3. GBVs tsî mâllae tsî mâtikō lnâdes sorosise lgoelhaosa ra hâs: Sorosise lgoelhaos ge lnāsase #khawadîb hânâ soregub lnâ ra hâ, llorexa aob ra #âi llîb nî mîllguisa mâ llaeb ai ra nî #harugusa tsîs tarekhoesa #hanu-e ūhâ tamasa #khâs nîs disa.
4. HIVs lharos #khawadîxalnâ soregub lnâ: Tarekhoes hîa #khawadîxalnâ soregub lnâ hâs ge a lao llkhâ HIVs lâisa dsa tamasa ka io llîs HIVs lharosa #an#ansa. llîs ge llkhâsib lnâs tsîna hâ lloa llîs lhōsaba mîlâbas dîba îb kondomma sîsenū.
5. llKhâsiolnâs loabade sîsenūs dis: Tarekhoes hîa llorexa lhōsaba ūhâs ge a lao llkhâ laelkhōs loabadi tamasa ka io nau hâ #hâbasa loabade sîsenūsa.

Hanats mî#gâb tamasa ka io dî-e nê lâs xa nî ūhâs kara, o lhaolhaosen re #Hanusi Huib lAwemâlnans Senters (LAC) tawa:

Emails: comic@lac.org.na

Faks: 088 613 693

Xoalnâlkhais: PO Box 604 lAellgams

Sida ge sa lnuri-oasa ra lnâu nê lâs xa.

Nê lâs ge lnorasase llgâillnâna a dîhe llkhâ llgau!nâs laromadi ai, hoara da ra #gans ge, #ans ra hōxûhe lurus nî #anlgâhesa.

Elektronise llgâisa lâb nê mâtuis dib tsîn ge a hōsa LAC website: www.lac.org.na

lÂs:

BRIGIT RUDD

lNōlnâdi tsî lgui#uib:

TAFY TANG ARTS & PERRI CAPLAN

Projeksa lkhōdanas:

RACHEL COOMER & DIANNE HUBBARD

Marisihuib:

UNITED STATES PRESIDENT'S EMERGENCY PLAN FOR AIDS RELIEF (PEPFAR) (www.PEPFAR.gov)

lGâis:

JOHN MEINERT PRINTING (PTY) LTD

Mâtuis:

SURIB ÔA!NÂDI TSÎ #GAO#GAO!NÂS PROJEKS, #HANUSI HUIB lAWEMÂ!NANS SENTERS (LAC)

Sîsenllarellnâugus Namîbiab tsî Amerikab khoen llaegu hâs, ge ge lllkhâ kai nê lâs marisise ge mâlgâhesa. Mî#gâgu, ôalnâhō#uidi tsî lkhōlnamidi nêpa a lkhō#gâsadi ge a xoa-ao-i di tsî United States Department of States di tama hâ.



PEPFAR



Legal Assistance Centre